



GESTIÓN INTEGRADA DE PLAGAS

El clima está cambiando y todos los seres vivos han de adaptarse a las nuevas circunstancias. Vemos que las cigüeñas ya no emigran. Pero lo que no vemos es que los microorganismos y los insectos también se comportan de un modo diferente. Ellos también se están adaptando y, al hacerlo, ponen en peligro nuestros cultivos. Las heladas y las bajas temperaturas, que antes servían como control natural, ya no resultan tan eficaces. Además, los cambios de temperatura están haciendo que microorganismos e insectos se desplacen y que aparezcan enfermedades en latitudes donde antes no existían.

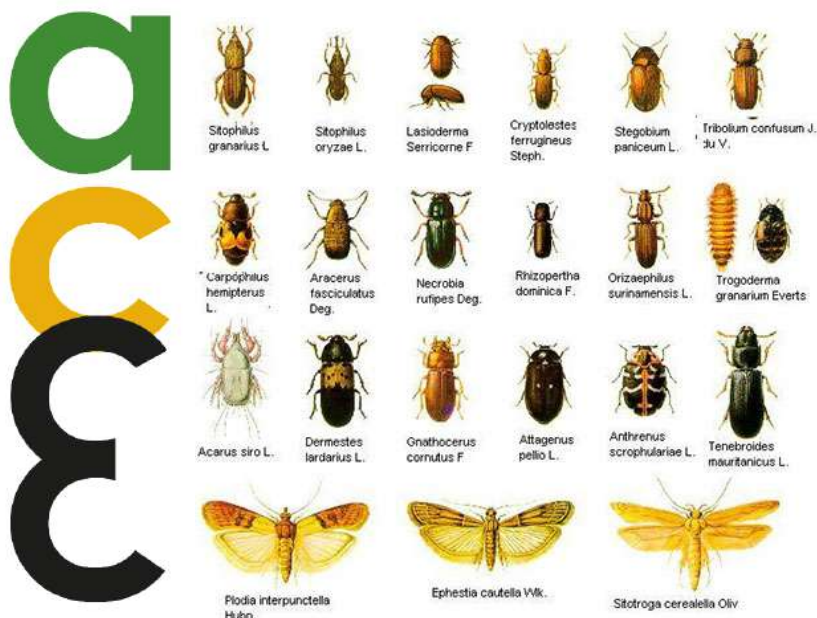
Por eso, casi el 80% de los agricultores afirma que las plagas están teniendo más incidencia en sus cultivos y que han aparecido enfermedades nuevas a las que hay que enfrentarse.

El Consejo para la Ciencia Agrícola y la Tecnología ha evaluado cuál es el porcentaje de los cultivos alimentarios que se pierden a causa de plagas, enfermedades y malas hierbas: la cifra es sobrecogedora: entre el 25 y el 50% de los cultivos mundiales.

Modos de proteger los cultivos contra los organismos nocivos:

- Hacer rotación de cultivos
- Emplear técnicas de cultivo adecuadas
- desinfectar las herramientas
- Cuidar el tránsito de maquinaria y vehículos entre zonas afectadas y no afectadas
- Respetar las buenas prácticas en el uso de fertilizantes y productos fitosanitarios.
- Usar semilla certificada, que garantiza la ausencia de agentes nocivos.

Resulta fundamental desarrollar y usar variedades resistentes o tolerantes que aguanten los efectos nocivos de las plagas o de los patógenos. La industria obtentora es imprescindible para, por medio de la investigación genética que lleva a cabo, mejorar las actuales variedades y poner a disposición de los productores otras nuevas, adaptadas al cambio climático de cada territorio.



Gestión Integrada de Plagas

Cualquier agricultor que quiera proteger su cosecha de manera sostenible debe tomarse muy en serio la gestión integrada de plagas. Se trata de una estrategia que combina medidas biológicas, químicas, de cultivo o de selección de variedades, para poder asegurar la sanidad vegetal.

La **gestión integrada de plagas** pone énfasis en conseguir el desarrollo de cultivos sanos, con la mínima alteración posible de los agroecosistemas, y en promover el empleo de aquellos mecanismos naturales que permiten controlar las plagas.

“La gestión integrada de plagas es una forma de trabajar frente a las plagas y a las enfermedades de los vegetales. Se trata de que el agricultor haga un trabajo coordinado y global con todas las herramientas disponibles. Debe empezar por un buen conocimiento de la plaga y tener un buen sistema de vigilancia que le permita detectar la presencia y el movimiento de la plaga en cada cultivo. Y luego, ha de emplear todas las herramientas a su disposición, incluidos los fitosanitarios, pero no solo los fitosanitarios. Por tanto, la gestión integral de plagas es una forma de trabajar”.

(Valentín Almansa, Director General de Sanidad de la Producción Agraria, Ministerio de Agricultura).

Monitoreo de plagas

Ante el cambio climático, se hace imprescindible hacer monitorización y seguimiento con el fin de conocer los nuevos patrones de comportamiento, biología, desarrollo de las plagas y su interacción con el cultivo y los efectos del cambio.

El objetivo principal del monitoreo de plagas es **obtener umbrales de intervención**, es decir, determinar el momento de realizar medidas de control, ya sea aplicación de productos fitosanitarios, liberación de enemigos naturales u otras.

El monitoreo de la presencia de plagas y enemigos naturales permitirá tomar decisiones acertadas sobre cuándo aplicar un producto fitosanitario y qué principio activo utilizar.

A través de este manejo se intenta minimizar el daño de las plagas en la cosecha. Por lo tanto, es relevante asociar la densidad del insecto y/o ácaro plaga con el daño producido.

Los momentos del monitoreo dependen mucho del ciclo del cultivo, del ciclo biológico de la plaga y del tiempo necesario para alcanzar niveles de daño económico.



El monitoreo nos va a permitir:

- Conocer el **estado sanitario** del cultivo.
- **Detectar la evolución** de la población de plagas.
- Controlar la **efectividad de las medidas** adoptadas en el caso de efectuarse después la aplicación de una medida de control.
- Detectar **problemas en el proceso de aplicación o la baja efectividad** de un principio activo, y corregirlos a tiempo.



El monitoreo se puede realizar de varias formas:

Monitoreo en estaciones o grupos de plantas: se toma un grupo de plantas distribuidas homogéneamente en el terreno y se marcan, permitiendo realizar un seguimiento de las plagas y/o enfermedades a través del tiempo y detectar la respuesta a un determinado manejo, enemigos naturales, evento climático y/o fenología de la planta.

Monitoreo al azar: se realiza para detectar con la mayor precocidad posible la presencia de un nuevo foco. En caso de localizar un foco de plaga y/o enfermedad, se debe monitorear por separado y analizar los datos en forma independiente. Después de llevar a cabo algún tratamiento, es necesario continuar con el monitoreo en el punto de infección.

Trampas amarillas y azules: se colocan en lugares estratégicos con el fin de obtener una muestra representativa de la zona y posteriormente contabilizar los individuos atrapados. El principio básico de esta trampa consiste en atraer a los insectos para que se queden pegados.

Trampas con feromonas: son contenedores que se colocan en el área a monitorear, los cuales tienen sustancias adherentes y feromonas que atraen a los insectos para que se queden pegados. Estas trampas son específicas de cada especie. Una de las ventajas de las trampas es que simultáneamente al monitoreo se contribuye al control de las poblaciones, evitando mayor dispersión y reproducción.

“Una de las más graves problemas que tenemos en la agricultura de Castilla y León es el cambio climático. Estamos viendo que los periodos de escasez de lluvia son cada vez mayores, y que las lluvias son cada vez más escasas. A eso se le añade la proliferación de plagas y enfermedades que surgen en las nuevas condiciones climáticas o se desarrollan con más facilidad.

Por eso, necesitamos procesos de investigación, semillas de calidad que, con mayor resistencia, aguanten mejor la sequía, y que también hagan frente a las enfermedades, como puedan ser, por ejemplo, la nefasia o el pulgón”.

(Ventura González, agricultor de Madrigal de las Altas Torres, Ávila).

Prácticas prohibidas:

- Utilización de calendarios de tratamientos al margen de las intervenciones preventivas debidamente justificadas.
- Abandonar el control fitosanitario antes de la finalización del ciclo vegetativo del cultivo.
- El vertido, en el agua y en zonas muy próximas a ella, de líquidos procedentes de la limpieza de la maquinaria de tratamiento.
- Aplicar productos fitosanitarios en condiciones meteorológicas desfavorables.

¿QUÉ OPINAN LOS AGRICULTORES?

Datos obtenidos de la encuesta llevada a cabo por la Unión de Pequeños Agricultores (UPA) a agricultores y ganaderos sobre aspectos relacionados con el cambio climático y medidas de adaptación en explotaciones agrarias.

La encuesta se realizó en 22 provincias, repartidas de manera homogénea por el país, con el objetivo de que los resultados puedan reflejar la realidad de todas las producciones y modelos de explotación, mediante la selección de explotaciones tipo.

78,4%

ha notado la aparición de nuevas plagas y enfermedades o una mayor incidencia de las actuales durante los últimos años.

74%

Entiende que hay margen de mejora en el uso sostenible de productos fitosanitarios.

Agricultores Contra Cambio Climático

Agricultores Contra Cambio Climático es una iniciativa de Grano Sostenible que quiere concienciar a los agricultores de Castilla y León para que se comprometan en la lucha contra el cambio climático y logren más eficacia en sus explotaciones y mayor rentabilidad en sus cosechas.

Tú, tu familia o tu establecimiento **podéis ser agentes colaboradores** y a dar a conocer lo que están haciendo los agricultores para adaptarse a las nuevas situaciones. Dinos cómo podemos estar presentes en tu comarca. ¿Podemos dar una charla? ¿conoces alguna asociación con la que podamos colaborar? ¿puedes abrirnos la puerta de tu ayuntamiento, del colegio de tus hijos, de tu cooperativa?

Escríbenos un mail a
info@agricultorescontracambioclimatico.es